

**ANEXO I - ESPECIFICAÇÃO TÉCNICA Nº 2025.0925.00062-9**

Especificação Técnica para Contratação de Pessoa Jurídica Especializada para Assessoramento Técnico em Campo de Obra de Construção e Reformas para o NGI ICMBio Ilhéus

1.	OBJETO .....	3
2.	CONTEXTOS E ANTECEDENTES.....	3
3.	LOCALIZAÇÃO DA OBRA E REFORMAS DO NGI ICMBIO ILHÉUS .....	3
4.	OBJETIVO DA CONTRATAÇÃO .....	11
5.	ESCOPO DOS SERVIÇOS.....	11
5.1.	Relação de Produtos a serem elaborados.....	13
6.	RESULTADOS, PRODUTOS ESPERADOS E CRONOGRAMA .....	13
7.	PLANEJAMENTO GERENCIAL DAS ATIVIDADES.....	15
8.	FORMA DE APRESENTAÇÃO DOS PRODUTOS.....	16
9.	DO ACOMPANHAMENTO DOS SERVIÇOS .....	16
10.	QUALIFICAÇÃO TÉCNICA .....	17
11.	OBRIGAÇÕES .....	17
12.	SOBRE A UTILIZAÇÃO DA FERRAMENTA DE GESTÃO DE OBRAS DA CONTRATANTE ....	20
13.	DAS MEDIÇÕES DOS SERVIÇOS .....	22
14.	DIREITOS AUTORAIS .....	23
15.	SUPERVISÃO DO CONTRATO .....	24
16.	RESPONSABILIDADE TÉCNICA .....	24

## **1. OBJETO**

Contratação de Pessoa Jurídica para assessorar a Coordenação de Obras e Projetos de Engenharia e Arquitetura (COPEA) do ICMBio no acompanhamento da obra e reformas do NGI Ilhéus, a serem feitas nos seguintes locais:

- Base do ICMBio em Maruim, localizada dentro da Reserva Biológica (REBIO) de Una;
- Base do ICMBio em São Lucas, localizada em propriedade particular do ICMBio, parcialmente inserida no Parque Nacional da Serra das Lontras (PNSL) e,
- Sede do ICMBio, escritório em prédio da SPU em Ilhéus.

## **2. CONTEXTOS E ANTECEDENTES**

Em agosto de 2019, foi celebrado o Termo de Compromisso Socioambiental (TCSA) Porto Sul, firmado entre os compromitentes Ministérios Públicos estadual e federal e os seguintes compromissários: o estado da Bahia, por meio da Secretaria de Meio Ambiente (SEMA) e Casa Civil, o Instituto de Meio Ambiente e Recursos Hídricos (INEMA), o município de Ilhéus e a empresa Bahia Mineração S/A. Os recursos provenientes do projeto resultante do TCSA têm como objetivo promover a gestão ambiental integrada e estratégica na área sob influência do Complexo Portuário e de Serviços Porto Sul, localizado no Sul da Bahia.

Por sua vez, o Funbio (Fundo Brasileiro para a Biodiversidade) – presente em todo o território nacional desde 1996 – é a instituição responsável pela gestão dos recursos financeiros do projeto, adquirindo bens e contratando serviços.

O Eixo 5 do referido TCSA tem como finalidade o fortalecimento da consolidação territorial de unidades de conservação (UC), prevendo, entre as suas ações, o repasse de recursos financeiros e o fortalecimento das UCs federais do corredor – PMBE – Lontras. A unidade do ICMBio responsável pela gestão dessas UCs apoiadas é o Núcleo de Gestão Integrada (NGI) Ilhéus, que gerencia a Reserva Biológica de Una (REBIO de Una), Refúgio de Vida Silvestre de Una (REVIS de Una) e Parque Nacional da Serra das Lontras (PNSL).

## **3. LOCALIZAÇÃO DA OBRA E REFORMAS DO NGI ICMBIO ILHÉUS**

A seguir são descritas informações sobre cada localidade e quais intervenções serão realizadas em cada uma delas.

### **3.1. Base do ICMBio em Maruim**

Na Base do ICMBio em Maruim serão realizadas as intervenções de obra de construção do Centro de vivências, em área de 110m<sup>2</sup>, e reformas das edificações existentes de administração, alojamento, laboratório e casa do gerador, totalizando uma área de 297m<sup>2</sup>.

O Centro de convivência será construído ao lado da administração.

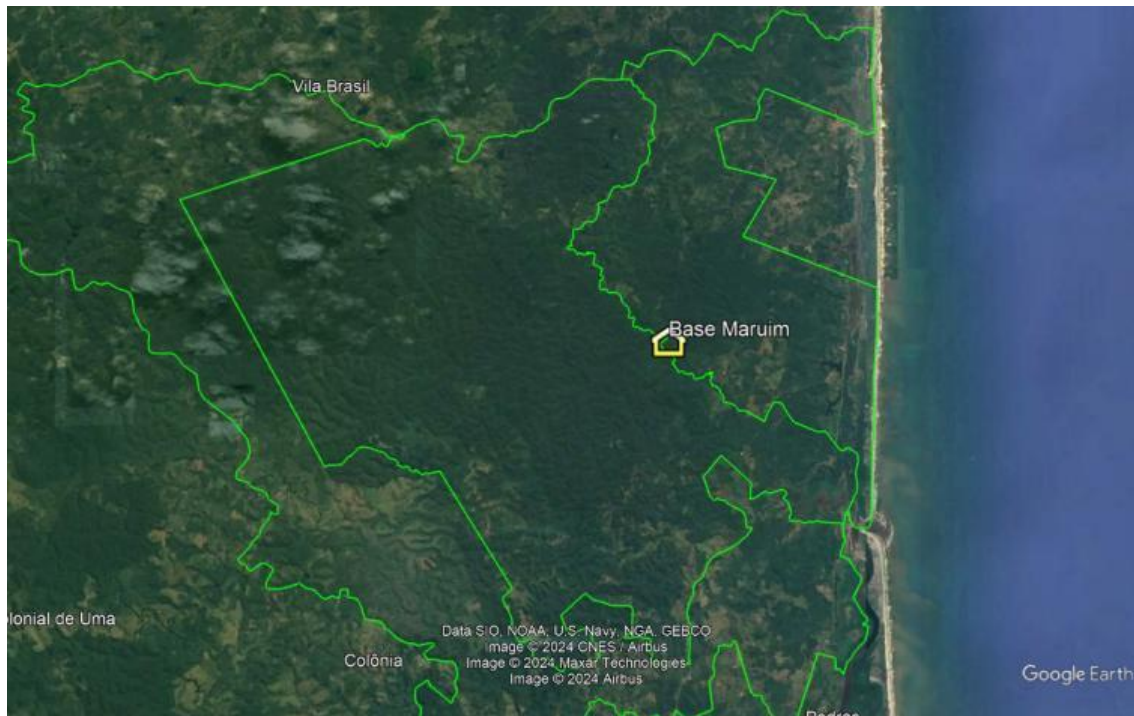


Fig. 1: Detalhe da base Maruim em relação à REBIO de Una.



Fig. 2: Detalhe da base Maruim (15°10'35.84"S; 39° 3'29.14"O).





Fig 3: Detalhe do Laboratório



Fig 4: Detalhe da Casa do Gerador



Fig 5: Detalhe da Casa do Gerador





Fig 6: Detalhe Alojamento



Fig 7: Detalhe Fachada Administração



Fig 8: Detalhe Administração





Fig 9: Administração e área ao lado, onde será construído o Centro de convivência

### 3.2. Base do ICMBio em São Lucas

Na Base do ICMBio em Maruim serão realizadas reformas em duas casas existentes, chamadas de casa do meio do platô superior e casa do topo do platô superior, recuperação e reforço da ponte de acesso à base e demolição de duas edificações.

A área total a ser reformada é de 302m<sup>2</sup>.

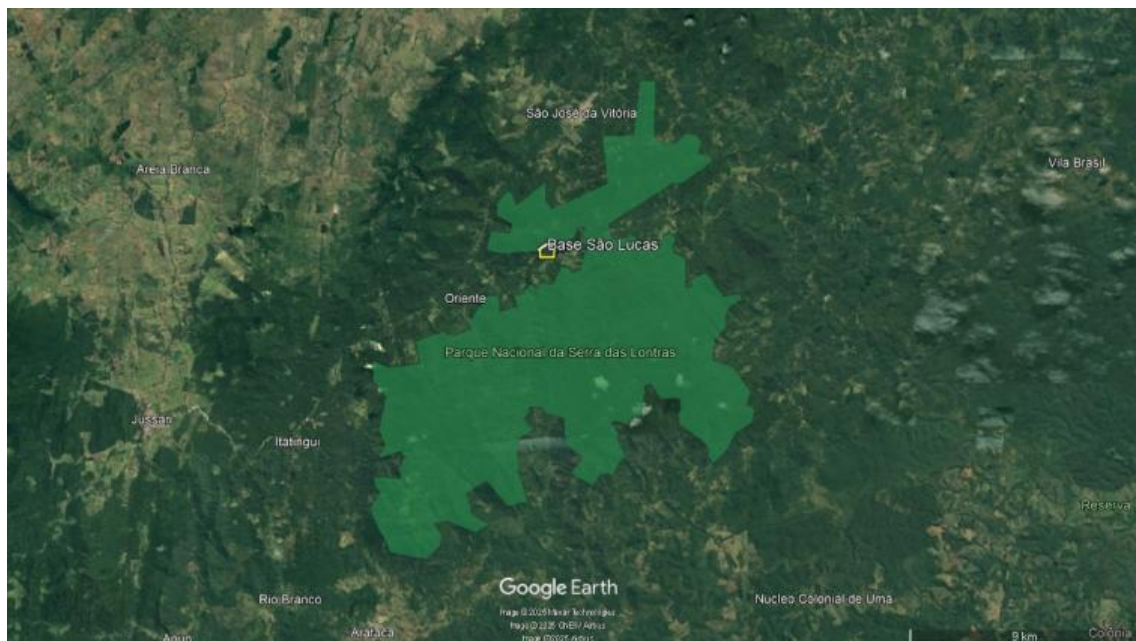


Fig 10: Base São Lucas em relação à área do Parque Nacional da Serra das Lontras.





Fig 11: Base São Lucas em relação à área do Parque Nacional da Serra das Lontras.

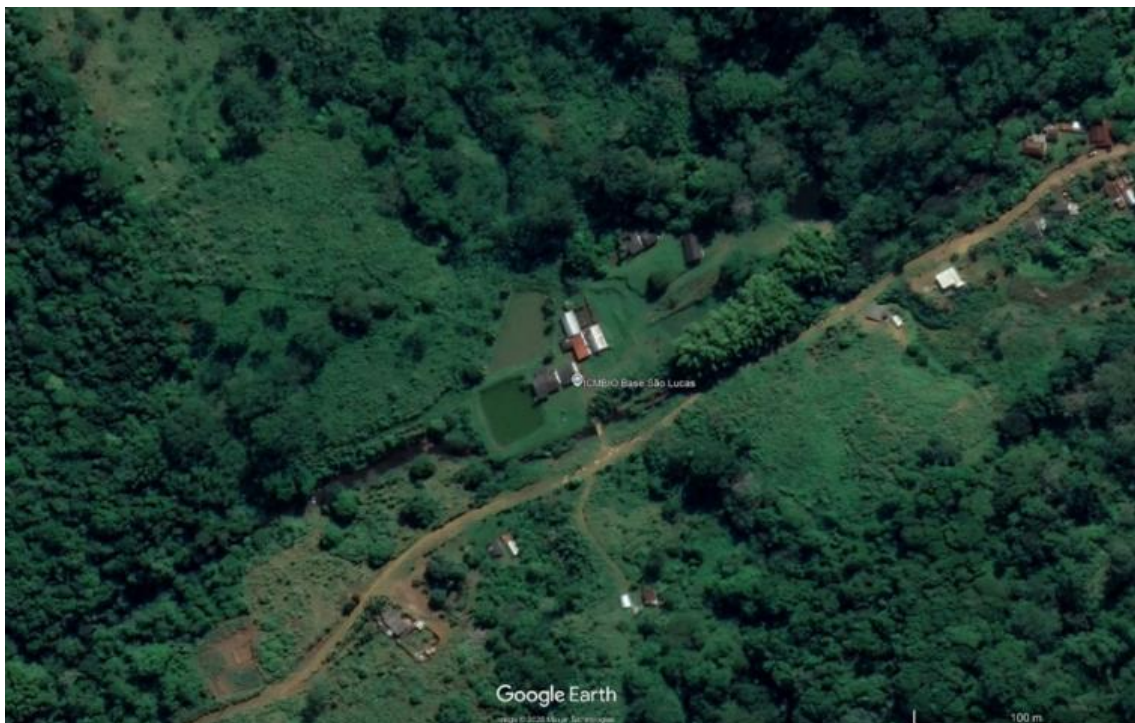


Fig 12: Detalhe da base São Lucas (15° 7' 56.98" S | 39° 21 '1.35" O).





Fig 13: Detalhe das casas do meio e do topo do platô superior



Fig 14: Detalhe da ponte de acesso a base de São Lucas



Fig 15: Edificações que serão demolidas

### 3.3. Sede do NGI ICMBio Ilhéus



A equipe gestora do NGI Ilhéus ocupa atualmente três salas no prédio da SPU que abriga também as estruturas da AGU e do IBAMA na cidade. Com algumas questões pendentes de manutenção e acabamentos, a estrutura do ICMBio. Sendo assim, será realizada reforma nessas salas que totalizam uma área de 107m<sup>2</sup>.

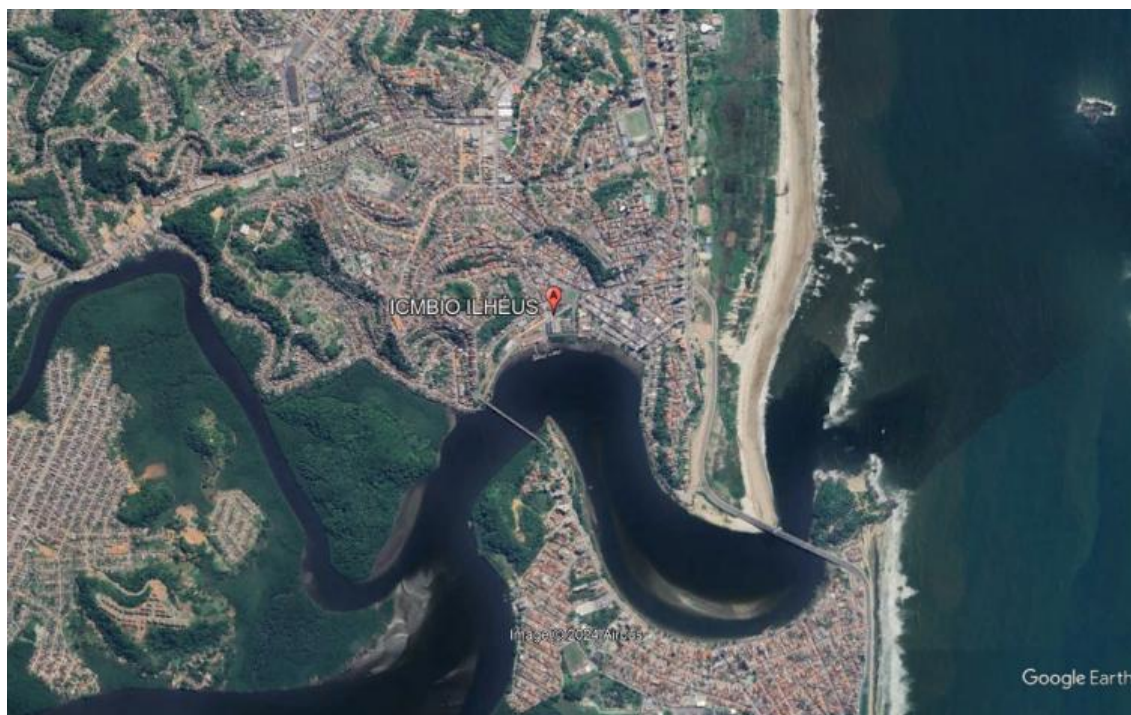


Fig 16: Localização do escritório central do NGI Ilhéus.



Fig 17: Detalhe do escritório central do NGI Ilhéus, à Rua Maria Quitéria (14°47'52.17"S; 39° 2'15.24"O).





Fig 18: Detalhe Sede NGI ICMBio Ilhéus

#### **4. OBJETIVO DA CONTRATAÇÃO**

A presente especificação, visa fornecer às empresas, com a habilitação requerida neste documento, requisitos mínimos necessários à formulação de propostas, bem como definir as diretrizes a serem observadas para a elaboração dos serviços referenciados neste documento.

Esta especificação tem por objetivos específicos:

- Caracterizar o objeto a ser contratado.
- Estabelecer a metodologia de planejamento gerencial das atividades a serem desenvolvidas.
- Estabelecer as formas de medição e acompanhamento dos serviços que serão desenvolvidos durante o cumprimento do Contrato, conforme orientação da COPEA/ICMBio.
- Garantir o cumprimento das normas, especificações e procedimentos; estabelecimento do planejamento das atividades, execução da análise e adequação dos projetos de engenharia, gerenciamento e supervisão de obra, suporte administrativo e técnico; conferência dos padrões e níveis de qualidade projetados para serem executados; estabelecimento dos critérios de controle e programação dos serviços a serem realizados durante a execução das obras.

#### **5. ESCOPO DOS SERVIÇOS**

Os serviços deverão ser executados em consonância com as normativas existentes, em conformidade com os critérios definidos nesta especificação, de acordo com as normas técnicas pertinentes da Associação Brasileira de Normas Técnicas (ABNT), bem como que devem seguir as legislações municipais, estaduais e/ou federais vigentes.

Deverá ser realizado o assessoramento técnico em campo das reformas e construção citadas no item 3, avaliando os materiais empregados e fazendo medições de acordo com as especificações

do respectivo contrato. **O acompanhamento em campo deverá servir de subsídio para que a COPEA possa realizar a fiscalização das obras e reformas.**

As atividades que deverão ser desenvolvidas pela Contratada durante a vigência do contrato são:

- Planejar visitas para medições mensais em conjunto com as empresas contratadas e o órgão gestor, com antecedência mínima de 10 (dez) dias úteis. Ao final de cada medição, será elaborado um relatório analítico da medição contendo fotos, evidências técnicas, ocorrências e possíveis não conformidades e inserir no sistema de Gestão de Obras;
- Acompanhar o andamento da execução dos serviços, in loco, semanalmente, assegurando a supervisão e inspeção técnica para reportar caso a execução não esteja em conformidade os projetos, normas técnicas e de segurança do trabalho, cronogramas, orçamentos e condições estabelecidas em contrato;
- Avaliar e propor, em conjunto com a empresa, modificações ou complementações de projeto, submetendo-as previamente ao CONTRATANTE e ao órgão gestor;
- Reportar à equipe de engenharia, CONTRATANTE, órgãos competentes, a COPEA/ICMBio sobre quaisquer desvios ou irregularidades durante a execução das obra e reformas;
- Acompanhar o desempenho das empreiteiras e prestadores de serviço;
- Assegurar o cumprimento de cláusulas contratuais estabelecidas entre CONTRATANTE e as empreiteiras;
- Encaminhar ao CONTRATANTE o relatório técnico de medição final com fotos, evidências técnicas, ocorrências e possíveis não conformidades de todas as etapas e medições mensais;
- Acompanhar as vistorias de órgãos fiscalizadores, se necessário;
- Auxiliar na obtenção de licenças e autorizações, se quando necessário.
- Manter contato permanente com as empreiteiras, registrando comunicações por e-mail com cópia ao CONTRATANTE e a COPEA/ICMBio;
- Se reunir semanalmente com a COPEA e Contratante, em reuniões virtuais de aproximadamente uma hora, para reportar os avanços e os desafios encontrados durante o acompanhamento feito das obras e reformas em curso na Unidade;
- Alimentar mensalmente o sistema de gestão de obras da CONTRATANTE, com as informações constantes das medições mensais aprovadas pela COPEA;
- Representar a CONTRATANTE ou a COPEA junto aos representantes da CONTRATADA no trato dos assuntos pertinentes à execução dos serviços técnicos.



### 5.1. Relação de Produtos a serem elaborados

A Contratada deverá elaborar relatórios de visita de assessoramento técnico de campo, acompanhado das planilhas de medição, a cada medição mensal realizada nas intervenções em todas as 3 localidades.

Os produtos esperados são:

Produto 1A: Relatório da 1ª visita de assessoramento técnico de campo da Base Maruim

Produto 1B: Relatório da 1ª visita de assessoramento técnico de campo da Base São Lucas

Produto 1C: Relatório da 1ª visita de assessoramento técnico de campo da Sede do NGI Ilhéus

Produto 2A: Relatório da 2ª visita de assessoramento técnico de campo da Base Maruim

Produto 2B: Relatório da 2ª visita de assessoramento técnico de campo da Base São Lucas

Produto 2C: Relatório da 2ª visita de assessoramento técnico de campo da Sede do NGI Ilhéus

Produto 3A: Relatório da 3ª visita de assessoramento técnico de campo da Base Maruim

Produto 3B: Relatório da 3ª visita de assessoramento técnico de campo da Base São Lucas

Produto 3C: Relatório da 3ª visita de assessoramento técnico de campo da Sede do NGI Ilhéus

Produto 4A: Relatório da 4ª visita de assessoramento técnico de campo da Base Maruim

Produto 4B: Relatório da 4ª visita de assessoramento técnico de campo da Base São Lucas

Produto 5A: Relatório da 5ª visita de assessoramento técnico de campo da Base Maruim

Produto 5B: Relatório da 5ª visita de assessoramento técnico de campo da Base São Lucas

Produto 6A: Relatório da 6ª visita de assessoramento técnico de campo da Base Maruim

## 6. RESULTADOS, PRODUTOS ESPERADOS E CRONOGRAMA

A empresa deverá cumprir as atividades listadas no item 5, apresentando como resultado os produtos especificados no item 5.1, conforme cronograma abaixo:

Nº Produto	Descrição	Prazo de Entrega a partir da emissão da Ordem de Início	Prazo de avaliação do Produto pelo fiscal/corpo técnico definido pela Gestão da UC	Prazo de atendimento das revisões apontadas pelo fiscal/corpo técnico definido pela Gestão da UC e entrega final do Produto	% valor contrato a ser medido/pag o
Produto 1A	Relatório da 1ª visita de assessoramento técnico de campo da Base Maruim, tendo como anexo a planilha de medição	30 dias	10 dias	05dias	7,14%

Produto 1B	Relatório da 1ª visita de assessoramento técnico de campo da Base São Lucas, tendo como anexo a planilha de medição	30 dias	10 dias	05dias	7,14%
Produto 1C	Relatório da 1ª visita de assessoramento técnico de campo da Sede do NGI Ilhéus, tendo como anexo a planilha de medição	30 dias	10 dias	05dias	7,14%
Produto 2A	Relatório da 2ª visita de assessoramento técnico de campo da Base Maruim, tendo como anexo a planilha de medição	60 dias	10 dias	05dias	7,14%
Produto 2B	Relatório da 2ª visita de assessoramento técnico de campo da Base São Lucas, tendo como anexo a planilha de medição	60 dias	10 dias	05dias	7,14%
Produto 2C	Relatório da 2ª visita de assessoramento técnico de campo da Sede do NGI Ilhéus, tendo como anexo a planilha de medição	60 dias	10 dias	05dias	7,14%
Produto 3A	Relatório da 3ª visita de assessoramento técnico de campo da Base Maruim, tendo como anexo a planilha de medição	90 dias	10 dias	05dias	7,14%
Produto 3B	Relatório da 3ª visita de assessoramento técnico de campo da Base São Lucas, tendo como anexo a planilha de medição	90 dias	10 dias	05dias	7,14%
Produto 3C	Relatório da 3ª visita de assessoramento técnico de campo da Sede do NGI Ilhéus, tendo como anexo a planilha de medição	90 dias	10 dias	05dias	7,14%



Produto 4A	Relatório da 4ª visita de acompanhamento da obra, tendo como anexo a planilha de medição	120 dias	10 dias	05dias	7,14%
Produto 4B	Relatório da 4ª visita de assessoramento técnico de campo da Base São Lucas, tendo como anexo a planilha de medição	120 dias	10 dias	05dias	7,14%
Produto 5A	Relatório da 5ª visita de assessoramento técnico de campo da Base Maruim, tendo como anexo a planilha de medição	150 dias	10 dias	05dias	7,14%
Produto 5B	Relatório da 5ª visita de assessoramento técnico de campo da Base São Lucas, tendo como anexo a planilha de medição	150 dias	10 dias	05dias	7,14%
Produto 6A	Relatório da 6ª visita de assessoramento técnico de campo da Base Maruim, tendo como anexo a planilha de medição	180 dias	10 dias	05dias	7,14%

Considerando que as atividades de acompanhamento das obras serão iniciadas e encerradas apenas após entrega da obra, as atividades previstas nesta especificação técnica deverão ser realizadas em até 180 dias, a partir da emissão da Ordem de Início pela Contratante.

A remuneração dos serviços será realizada mediante validação da equipe técnica da COPEA/ICMBio. Após aprovação dos produtos, deverá ser emitida a Nota Fiscal (NF) incluindo o preenchimento do Termo de Recebimento e Aceite (TRA) no Sistema Cérebro, utilizado pelo FUNBIO para gestão dos projetos. Os pagamentos serão realizados em até 10 (dez) dias úteis após preenchimento do TRA.

## **7. PLANEJAMENTO GERENCIAL DAS ATIVIDADES**

As atividades serão balizadas por meio de reuniões integradas entre a CONTRATANTE, o NGI Ilhéus, a COPEA e a CONTRATADA.

As reuniões serão realizadas periodicamente em data pré-fixada, e sempre que a supervisão do contrato julgar necessário, devendo ser registradas em atas, que deverão ser enviadas às partes interessadas e ao FUNBIO para ciência.

No ato da assinatura da Ordem de Início (OI), que será emitida pela Contratante, será agendada a primeira reunião de coordenação, com o NGI Ilhéus, a COPEA e a Contratada. A reunião terá o intuito de esclarecer possíveis dúvidas referentes à execução dos serviços contratados, e terá como objetivos:

- Apresentação do NGI Ilhéus, da equipe da COPEA e da Equipe Técnica responsável pelo desenvolvimento dos serviços contratados;
- Nivelamento das informações entre toda a equipe técnica envolvida;
- Transmissão, pela equipe da COPEA, dos procedimentos de gestão do Contrato, das instruções iniciais e das diretrizes para a elaboração dos projetos e planilha orçamentária;
- Esclarecimentos Gerais.

## **8. FORMA DE APRESENTAÇÃO DOS PRODUTOS**

Todos os documentos deverão ser produzidos com o uso de Programas de Informática e gravados em meio digital e disponibilizados, de modo tal que seja possível sua leitura e modificação através dos programas de informática da COPEA:

- Para a edição de textos o Programa Padrão é o “Word” (para ambiente “Windows”, da Microsoft). Deverão ser fornecidos os arquivos eletrônicos nas extensões “doc ou docx”, além dos arquivos com a extensão em “pdf”, assim como extensões que atendam o software LibreOffice, utilizado pelo órgão gestor;
- Para a edição de planilhas o programa padrão é o “Excel”, da Microsoft (para ambiente “Windows”, da Microsoft). Deverão ser fornecidos os arquivos eletrônicos nas extensões “xls ouxlsx”, além dos arquivos com a extensão em “pdf”, assim como extensões que atendam o software LibreOffice, utilizado pelo órgão gestor;
- Cada Produto deverá ser apresentado em individualmente, organizados com índices.

Todos os produtos finais deverão ser entregues ao NGI ICMBio Ilhéus, que repassará, via SEI, à COPEA/ICMBio para análise oficial, por e-mail ou arquivo em nuvem, a ser especificado pela CONTRATANTE.

A CONTRATADA deverá emitir, custear e entregar o Registro de Responsabilidade Técnica (RRT – CAU) e/ou a Anotação de Responsabilidade Técnica (ART – CREA) junto ao conselho responsável de todos os produtos contratados.

## **9. DO ACOMPANHAMENTO DOS SERVIÇOS**

A supervisão do contrato é competência e responsabilidade da COPEA. Consiste em supervisionar e acompanhar a execução dos serviços, exigindo da CONTRATADA o cumprimento integral de todas as obrigações contratuais, segundo procedimentos definidos nesta especificação e no contrato, e em conformidade com as especificações, normas técnicas e legislação pertinente.

A execução dos serviços será acompanhada pela COPEA e supervisionada por pessoa(s) alocado(s) na UC beneficiária, formalmente designado(s) para tal pelo NGI Ilhéus, permitida a

contratação de assessoria técnica, para assisti-lo e subsidiá-lo de informações pertinentes a essa atribuição caso os mesmos não sejam habilitados para tal atividade.

## **10. QUALIFICAÇÃO TÉCNICA**

Arquiteto ou Engenheiro, graduado com experiência mínima de 5 (cinco) anos em serviços com características e complexidade similares às especificidades da contratação.

Para fins de comprovação da qualificação técnica e experiência deverá ser apresentada por meio da apresentação de Atestados de Capacidade Técnicas que demonstrem sua experiência na realização de serviços correlatos e que apresentem características semelhantes em termos de porte, prazos e escopo desta seleção. Essa comprovação deve ser feita por meio de atestados devidamente registrados no CREA, fornecidos por entidades públicas ou privadas em nome da empresa proponente. Os atestados devem conter: nome (razão social), CNPJ e endereço completo da Contratante e da Contratada; características do trabalho realizado (denominação, natureza, descrição e finalidade); local de execução dos serviços; período de realização (dd/mm/aa a dd/mm/aa); e data da emissão, nome, cargo e assinatura do responsável pela emissão do atestado.

É obrigatório o conhecimento do território e condições locais, este pode, idealmente, ser prévio à contratação, mas pode vir a ser adquirido por meio das visitas realizadas para a execução dos serviços.

## **11. OBRIGAÇÕES**

### **11.1. OBRIGAÇÕES DA CONTRATANTE**

- i. Disponibilizar o link para cadastro no sistema de Gestão de Obras a ser utilizado para pela assessoria técnica e o passo a passo de instrução de utilização do sistema de Gestão de Obra após assinatura do contrato;
- ii. Disponibilizar login para uso do sistema de Gestão de Obras pela CONTRATADA;
- iii. Disponibilizar modelo de *checklist* para monitoramento e inspeção dos serviços;
- iv. Emitir Termo de Início de serviço, com a indicação da CONTRATADA, para início dos serviços;
- v. Inserir as planilhas de medição no sistema de Gestão de Obras;
- vi. Exigir o cumprimento de todas as obrigações assumidas pela CONTRATADA, de acordo com as cláusulas contratuais e os termos de sua proposta;
- vii. Notificar a CONTRATADA, por escrito, da ocorrência de eventuais imperfeições, falhas ou irregularidades constatadas no curso da execução dos serviços, fixando prazo para a sua correção.
- viii. Pagar à CONTRATADA o valor resultante da prestação do serviço, conforme os produtos aprovados;
- ix. Efetuar as retenções tributárias devidas sobre o valor da fatura de serviços da CONTRATADA;
- x. Efetuar os pagamentos, no prazo e nas condições indicadas neste instrumento, dos



produtos e serviços que estiverem de acordo com as especificações, comunicando ao ICMBio quaisquer irregularidades ou problemas que possam inviabilizar os pagamentos;

- xi. Solicitar à CONTRATADA a emissão de Nota Fiscal após aprovação dos produtos pela COPEA em até **03 (três) dias úteis**.
- xii. Emitir o Termo de Recebimento Definitivo de Serviços, declarando a execução completa e regular das medições executadas com base na aprovação da última medição e do Relatório da Entrega Definitiva dos Serviços, para assinatura de todas as partes.

## **11.2. OBRIGAÇÕES DO ICMBio**

- i. Informar a respeito de Normas Internas do ICMBio e orientações ambientais à CONTRATADA;
- ii. Permitir a entrada da Assessoria Técnica no local da execução da obra, desde que devidamente identificado;
- iii. Assegurar o perfeito cumprimento do objeto e das demais cláusulas do Contrato;
- iv. Avaliar o relatório analítico das medições mensais e aprova-lo em até **10 (dez) dias** úteis a partir da entrega pela CONTRATADA;
- v. Estar presente nas visitas técnicas de campo e medições mensais periódicas;
- vi. Não praticar atos de ingerência na administração da CONTRATADA, tais como:
  - a. Exercer o poder de mando sobre os empregados da CONTRATADA, devendo reportar-se somente aos prepostos ou responsáveis por ela indicados, exceto quando o objeto da contratação previr o atendimento direto, tais como nos serviços de recepção e apoio ao usuário;
  - b. Direcionar a contratação de pessoas para trabalhar nas empresas CONTRATADAS;
  - c. Promover ou aceitar o desvio de funções dos trabalhadores da CONTRATADA, mediante a utilização destes em atividades distintas daquelas previstas no objeto da contratação e em relação à função específica para a qual o trabalhador foi contratado.
- vii. Comunicar à CONTRATADA, por escrito, sobre as possíveis irregularidades constatada na execução dos procedimentos previstos no Contrato ou nos equipamentos fornecidos pela mesma, inclusive nos serviços, a fim de serem tomadas as providências cabíveis para correção do que for notificado;
- viii. Proporcionar as condições necessárias para que a CONTRATADA possa cumprir o que estabelece o Contrato;
- ix. Exercer a aprovação e aceite final das medições mensais, desde que tenham sido entregues como determina o contrato;
- x. Prestar as informações e esclarecimentos relativos ao objeto desta contratação que venham a ser solicitados pelo Assessor Técnico contratado.
- xi. Preencher o Termo de Recebimento e Aceite (TRA) no sistema do CONTRATANTE em **05 (cinco) dias úteis** a partir da aprovação da medição periódica e da liberação no sistema pelo CONTRATANTE;
- xii. Manter-se disponível para comunicações por e-mail e telefone de contato. Poderão ser agendadas reuniões de acompanhamento do andamento do contrato.

### 11.3. OBRIGAÇÕES DA CONTRATADA

- i. Inteirar-se das informações técnicas pertinentes, incluindo documentos fornecidos pelo NGI Ilhéus e COPEA, para garantir a conformidade com o planejamento da execução dos serviços comuns de engenharia;
- ii. Emitir relatório analítico da medição mensal, contendo fotos, evidências técnicas, ocorrências e inserir no sistema de gestão de obras do CONTRATANTE;
- iii. Assessorar semanalmente, *in loco*, o CONTRATANTE para acompanhamento e inspeção semanal dos serviços, observando as condições de segurança, qualidade e cumprimento das especificações contratuais e técnicas estabelecidas;
- iv. Manter um registro próprio com anotações pertinentes ao andamento dos serviços;
- v. Apresentar relatório analítico quinzenal à CONTRATANTE e ao ICMBio detalhando o andamento da obra, o progresso em relação ao cronograma estabelecido, comunicando ocorrências quanto as eventuais irregularidades cometidas pela empreiteira, indicando dia, mês e ano, bem como fotos, evidências técnicas, possíveis não conformidades da medição, relatos com detalhamento de envolvidos etc., sugerindo ações corretivas recomendadas para a pronta solução dos problemas detectados e encaminhando os apontamentos baseado nas obrigações da empreiteira, para as providências cabíveis;
- vi. Fornecer orientações técnicas às empresas contratadas quando necessário, para assegurar que os serviços executados estejam de acordo com o contrato, padrões técnicos e normativos aplicáveis.
- vii. Verificar a qualidade dos materiais e serviços empregados na obra em conformidade com as especificações técnicas e contratuais, e reportar qualquer divergência para correção antes do avanço das etapas subsequentes.
- viii. Verificar e atestar para o ICMBio a conclusão de cada etapa prevista nos cronogramas elaborados pela COPEA, assegurando que estejam de acordo com as condições contratuais, para viabilizar o pagamento das faturas/etapas concluídas.
- ix. Comparecer às reuniões virtuais de acompanhamento dos serviços junto à CONTRATANTE e/ou ICMBio, apresentando informações atualizadas sobre o andamento dos serviços, cronograma e quaisquer ajustes, sempre que solicitado.
- x. Não praticar atos de ingerência na administração da empreiteira, tais como:
  - i. Exercer o poder de mando sobre os empregados da empreiteira, devendo reportar-se somente aos prepostos ou responsáveis por ela indicados, exceto quando o objeto da contratação previr o atendimento direto, tais como nos serviços de recepção e apoio ao usuário;
  - ii. Direcionar a contratação de pessoas para trabalhar nas empreiteiras;
  - iii. Promover ou aceitar o desvio de funções dos trabalhadores da empreiteira, mediante a utilização destes em atividades distintas daquelas previstas no objeto da contratação e em relação à função específica para a qual o trabalhador foi contratado.
- xi. Prestar suporte técnico ao ICMBio e à CONTRATANTE, esclarecendo dúvidas e fornecendo informações adicionais sobre o andamento dos serviços, bem como propondo soluções para imprevistos que possam surgir;

- xii. Estar disponível, durante o prazo de garantia de obra e reformas, de acordo com o estabelecido no Código Civil brasileiro, em caso de acionamento para:
  - Analisar tecnicamente o problema relatado;
  - Verificar se o vício decorre de falha de execução, projeto ou materiais;
  - Emitir parecer técnico ou relatório de vistoria;
  - Revisar se houve desvios não autorizados durante a execução;
  - Acompanhar a execução dos reparos durante o período da garantia;
  - Validar a correção dos erros antes da aceitação definitiva;
  - Manter registro fotográfico e relatórios de vistorias, além de histórico de tratativas e notificações com a empreiteira executora da garantia.
- xiii. Manter uma comunicação contínua e transparente com a Contratante, garantindo que todas as ações tomadas estejam devidamente documentadas e alinhadas aos objetivos e critérios estabelecidos pelo contrato;
- xiv. Inserir, obrigatoriamente, informações sobre Diário de Obras, medições, relatórios analíticos e demais documentos pertinentes a execução da obra no sistema de gestão de obra do CONTRATANTE;
- xv. Executar, dentro da melhor técnica, os serviços contratados, obedecendo rigorosamente às disposições da especificação e do Contrato, às Normas Técnicas aplicáveis, às Especificações Técnicas, às Planilhas de Quantitativos e Preços, além das instruções oriundas da supervisão;
- xvi. Responsabilizar-se pelo pagamento de encargos fiscais, tributários, civis, previdenciários e trabalhistas, decorrentes da execução do Contrato.
- xvii. Responsabilizar-se pelo pagamento dos custos referentes à logística (deslocamento, hospedagem, alimentação, equipamentos, etc) decorrentes da execução do Contrato.
- xviii. Encaminhar ao NGI Ilhéus, à COPEA e ao CONTRATANTE, quando identificada a necessidade da prorrogação do prazo de execução dos serviços, solicitação de aditivo ao Contrato, até 45 (quarenta e cinco) dias corridos antes do seu vencimento, mediante apresentação formal de motivos estritamente técnicos ou supervenientes que a justifiquem, acompanhado do Cronograma Físico-Financeiro adequado ao novo prazo proposto, para análise e aprovação.
- xix. Comunicar à Supervisão e ao CONTRATANTE a ocorrência de quaisquer atos, circunstâncias ou anormalidades, que ponham em risco o êxito e o cumprimento dos prazos de execução dos serviços, propondo as ações corretivas necessárias.

## **12. SOBRE A UTILIZAÇÃO DA FERRAMENTA DE GESTÃO DE OBRAS DA CONTRATANTE**

O CONTRATANTE utiliza um sistema de gestão de obras onde deverão ser inseridos obrigatoriamente, pela CONTRATADA e pela empreiteira, informações e documentos pertinentes à execução das reformas.

Abaixo, as responsabilidades a respeito da utilização do sistema.

### **i. Quanto ao cadastro**

- Após assinatura do contrato, a CONTRATADA deverá indicar pelo menos um profissional responsável por inserir as informações de acompanhamento dos serviços no sistema de



gestão de obras do CONTRATANTE, devendo este profissional preencher seus dados e assinar o “*TERMO DE COMPROMISSO E RESPONSABILIDADE DE USO DO SISTEMA*”, a ser disponibilizando pelo CONTRATANTE. Esse responsável receberá um login para acesso;

- Comunicar ao CONTRATANTE, com antecedência de pelo **menos 15 (quinze) dias** úteis, qualquer necessidade de substituição deste responsável;
- Preencher ou inserir informações como medições, relatórios e/ou quaisquer outros documentos obrigatórios. A ausência de preenchimento, informações e documentos são passíveis de penalidade a ser descontada do valor de **até 2% (dois por cento)** sobre o valor do produto correspondente, sem prejuízo da adoção de outras medidas previstas em contrato.

#### ii. **Quanto ao Diário de Obras (DO)**

- Analisar e validar o(s) Diário(s) de Obra(s) emitidos pela empreiteira, apresentando, quinzenalmente no relatório de visita da obra, a quantidade de diários executados e os pontos relevantes referente a essa análise, assegurando que as informações reflitam o que ocorreu no canteiro de obras;
- Caso seja identificado pela CONTRATADA que o diário está incompleto, omisso ou com informações incorretas ou que fatos relevantes não estão registrados como paralisações, acidentes, mudanças de escopo ou atrasos, deverão ser solicitado correções ou complementações no diário de obra da empreiteira;
- No próximo Diário de Obra deverá ser avaliado os ajustes indicados, inserido no sistema de gestão de obras pela empreiteira para validação da CONTRATADA.
- Exportar os Diários de Obra analisados pela fiscalização, e encaminhar através de e-mail para a órgão gestor, com cópia para a CONTRATANTE para conhecimento.

#### iii. **Quanto ao Checklist**

- Realizar um checklist das obrigações da empreiteira e inserir, quinzenalmente, no sistema de Gestão de Obra do CONTRATANTE, e encaminhar ao responsável técnico por meio eletrônico.
- Exportar o checklist das obrigações e os Diários de Obra inserido pela empreiteira e encaminhar através de e-mail para a UC / órgão gestor, para conhecimento.

#### iv. **Quanto à medição da obra de reforma:**

- Aprovar a medição física-financeira da obra de reforma entregue pela empreiteira, em até **05 (cinco) dias úteis**.
- Pontuar, caso sejam identificadas divergências, os ajustes necessários na medição realizada pela empreiteira. Após correção e aprovação técnica, deverá emitir o relatório analítico da medição contendo fotos, evidências técnicas, ocorrências e inserir no sistema de gestão de obras;
- Exportar a medição realizada pela empreiteira e o relatório analítico da medição, e encaminhar através de e-mail aos responsáveis técnicos, com cópia para o CONTRATANTE, para aprovação final.

v. **Quanto aos demais documentos relativos à fiscalização da obra de reforma, mas não exaustivo:**

- ART / RRT de fiscalização;
- Notas fiscais – disponibilizar as notas fiscais dos serviços prestados aprovados;
- Relatórios emitidos;

Todas as documentações geradas a partir ou para a execução da medição referente a obra de reforma, devem ser inseridas no sistema de Gestão de Obras.

vi. **Quanto à comunicação**

- Analisar e encaminhar sugestões técnicas, reportadas pela empreiteira, a respeito de alterações necessárias e que gere demandas não contempladas no Contrato, Projeto Executivo e seus anexos, antes da execução da medição, à UC e órgão gestor, copiando o CONTRATANTE, para avaliação de aditivo, se aplicável;
- Se identificada a necessidade, deverá ser ajustada a planilha orçamentária pela UC, órgão gestor e CONTRATADA sem informações comerciais, a depender do ajuste, pelo projetista responsável pelo projeto, para que o CONTRATANTE possa solicitar proposta comercial à empreiteira;
- Os ajustes somente poderão ser executados após processo de solicitação de aditivo e formalização do mesmo através de assinatura entre o CONTRATANTE e a empreiteira;
- Todas as comunicações geradas deverão ser inseridas no sistema de gestão de obras para registro;
- Manter-se disponível para comunicações por e-mail e telefone de contato, e poderão ser agendadas reuniões de acompanhamento do andamento do contrato, sempre que for necessário;

Caso o sistema de gestão de obra do CONTRATANTE esteja inoperante, a CONTRATADA deverá manter registros das documentações obrigatórias como, por exemplo, relatórios e *checklist*, para disponibilização, por meio eletrônico, acordado previamente com o CONTRATANTE.

### 13. DAS MEDIÇÕES DOS SERVIÇOS

Todos os produtos deverão ser entregues, constando a quantidade e formato da prancha e/ou cadernos, com o nome do arquivo, a especificação do projeto/documento e sua descrição.

Os pagamentos, conforme especificado no item

#### 5.1. Relação de Produtos a serem elaborados

A Contratada deverá elaborar relatórios de visita de assessoramento técnico de campo, acompanhado das planilhas de medição, a cada medição mensal realizada nas intervenções em todas as 3 localidades.

Os produtos esperados são:

Produto 1A: Relatório da 1ª visita de assessoramento técnico de campo da Base Maruim

Produto 1B: Relatório da 1ª visita de assessoramento técnico de campo da Base São Lucas

Produto 1C: Relatório da 1ª visita de assessoramento técnico de campo da Sede do NGI Ilhéus

Produto 2A: Relatório da 2ª visita de assessoramento técnico de campo da Base Maruim

Produto 2B: Relatório da 2ª visita de assessoramento técnico de campo da Base São Lucas

Produto 2C: Relatório da 2ª visita de assessoramento técnico de campo da Sede do NGI Ilhéus

Produto 3A: Relatório da 3ª visita de assessoramento técnico de campo da Base Maruim

Produto 3B: Relatório da 3ª visita de assessoramento técnico de campo da Base São Lucas

Produto 3C: Relatório da 3ª visita de assessoramento técnico de campo da Sede do NGI Ilhéus

Produto 4A: Relatório da 4ª visita de assessoramento técnico de campo da Base Maruim

Produto 4B: Relatório da 4ª visita de assessoramento técnico de campo da Base São Lucas

Produto 5A: Relatório da 5ª visita de assessoramento técnico de campo da Base Maruim

Produto 5B: Relatório da 5ª visita de assessoramento técnico de campo da Base São Lucas

Produto 6A: Relatório da 6ª visita de assessoramento técnico de campo da Base Maruim

RESULTADOS, PRODUTOS ESPERADOS E CRONOGRAMA, serão de acordo com a conclusão/aprovação de cada um dos produtos que fazem parte desta especificação, que deverão estar devidamente aprovados pelo fiscal/corpo técnico definido pela COPEA. Após recebimento e aprovação dos produtos, a COPEA deverá instruir a gestão da UC beneficiária a emitir o Termo de Recebimento e Aceite no Sistema Cérebro e encaminhar os produtos aprovados para a CONTRATANTE.

Após tramites acima, será autorizado a emissão da Nota Fiscal pela CONTRATADA. Após recebimento da Nota Fiscal, a CONTRATANTE efetuará o pagamento em até 10 (dez) dias úteis.

#### **14. DIREITOS AUTORAIS**

Os direitos autorais das soluções apresentadas nos projetos elaborados, suas especificações técnicas, toda documentação produzida e congêneres e todos os demais produtos gerados na execução do contrato, são de propriedade da CONTRATANTE. Fica proibida a sua utilização pela CONTRATADA sem que exista autorização expressa da CONTRATANTE, sob pena de multa, sem prejuízo das sanções civis e penais cabíveis.

##### **Da confidencialidade e propriedade intelectual:**

A CONTRATADA não poderá revelar a qualquer pessoa, governo e/ou a outra entidade externa à CONTRATANTE quaisquer informações gerais e/ou particulares reservadas à CONTRATANTE, relativo aos serviços objetos do contrato;

Esta obrigação de confidencialidade permanece vigente mesmo após o término do Contrato firmado.



## **15. SUPERVISÃO DO CONTRATO**

A análise e aprovação dos produtos entregues pela CONTRATADA para execução do serviço a que se refere esta especificação são de responsabilidade da COPEA, que terá pleno acesso a todas as informações e atividades realizadas para a execução dos serviços desta especificação.

## **16. RESPONSABILIDADE TÉCNICA**

O acompanhamento do serviço descrito nesta especificação técnica será de responsabilidade de equipe de supervisão do Órgão Gestor das Unidades de Conservação indicada abaixo:

Edison Wilson – COPEA

Tatiana Maria Machado de Souza – NGI ICMBio Ilhéus

Pablo Lacaze de Camargo Casella – NGI ICMBio Ilhéus